

RÉVÉLER LE POTENTIEL DES RIVIÈRES - MAINE COEUR DE SARTHE

ÉCOLE
D'URBANISME
DE
PARIS

UNIVERSITÉ
LE HAVRE
NORMANDIE

Maine
Cœur de
Sarthe

Marine Bonnaire-Drevault
Diah Diarra
Élise Guitel
Noémie Maulant
Bodour Zena

Atelier n°10 - Master 1 Urbanisme et Aménagement 2022-2023

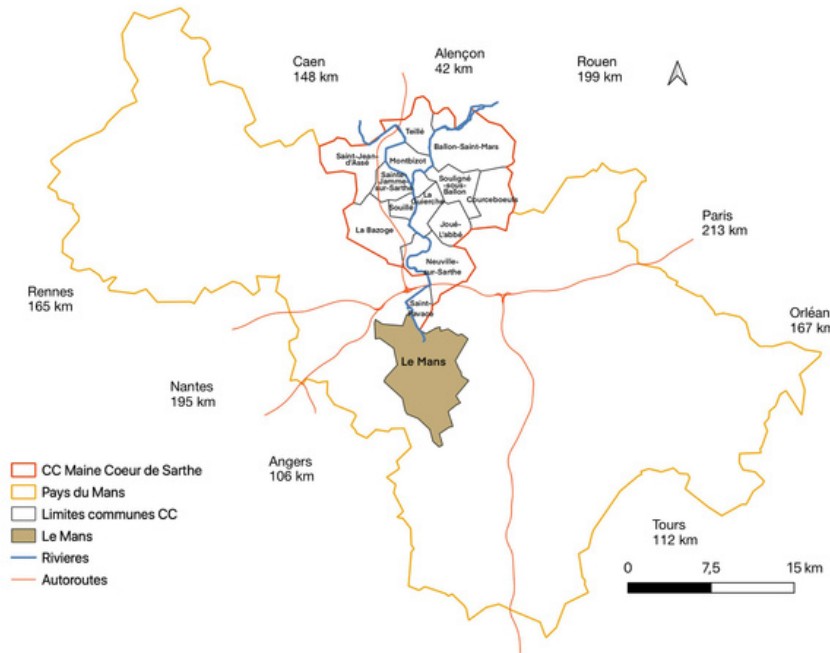
Encadré par Pascale Lapalud et Richart Khalil

LE COMMANDITAIRE

Le commanditaire est la communauté de commune **Maine Cœur de Sarthe**. L'atelier s'inscrit dans le cadre du programme "*petites villes de demain*". La compétence touristique exercée par la communauté de commune, associe les acteurs suivants : **le pays du Mans, l'office de tourisme, la maison des projets**, mais également des **acteurs économiques privés**.



Le moulin de Neuville-sur-Sarthe. Photo prise le 18/10/22



Carte de la localisation de la communauté de communes Maine Cœur de Sarthe.

COLLABORATION

Pour réaliser cet atelier, nous sommes en collaboration avec **6 étudiant.e.s en Master 2 Tourisme parcours ingénierie touristique** et culturelle à l'Université Le Havre Normandie.

LA COMMANDE

Dans l'objectif de renforcer l'attractivité touristique du territoire Maine Cœur de Sarthe, l'enjeu de cet atelier est de révéler le potentiel de développement des rivières de **la Sarthe et de l'Orne Saônoise**.

À ce titre, nous avons été mandatées afin d'établir **un diagnostic territorial**, sur le plan touristique, suivi d'un **benchmark d'inspiration** dans le but d'aboutir à la proposition de trois niveaux de **scénarios d'aménagements**.

LE CONTEXTE

Le territoire Maine Cœur de Sarthe est composé de 21 395 habitants. Il se situe à **l'Ouest de la France**, dans le département de la Sarthe, en région Pays de la Loire. S'étendant sur 187 km², la communauté de communes regroupe **13 communes** : Ballon-Saint-Mars, Courcebœufs, Joué L'abbé, Montbizot, Neuville-sur-Sarthe, Sainte-Jamme-sur-Sarthe, Saint-Jean D'Assé, Saint-Pavace, Souillée, Soulligné-sous-Ballon, ainsi que Teillé. Le territoire bénéficie de la **proximité de l'agglomération du Mans**, à 15 km et d'une proximité avec Paris, à une heure en TGV de la gare du Mans.

Le caractère rural de la communauté de communes Maine Cœur de Sarthe lui confère **une richesse et une qualité paysagère** très présente. Il y a notamment les deux rivières qui traversent le paysage du Nord au Sud.



Le pont de Neuville-sur-Sarthe.
Photo prise le 18/10/22

WORKSHOP

Notre atelier a la spécificité d'être hors les murs puisque le terrain d'étude ne se trouve pas en Ile de France.

- Au préalable, nous nous sommes renseignées sur le territoire et avons **réalisé une bibliographie générale** (aménagement des rivières, tourisme rural, tourisme durable, etc...).
- **Une semaine d'immersion sur le site** du 17 au 21 octobre 2022 a été organisée avec les acteurs du territoire, les étudiants du Havre et nos encadrants. Durant ce workshop, nous avons participé à une **visite guidée du territoire**. Ainsi, nous avons réalisé un **recensement** des sites historiques, des équipements existants, des restaurants et hébergements. Nous avons également pu **rencontrer différents acteurs** à travers des réunions organisées avec les élus, une **activité de porteur de parole** pour aller à la rencontre des habitants, des **entretiens semi-directifs** avec les acteurs du département et des **entretiens libres** avec les acteurs économiques. Le soir, on se retrouvait avec les étudiants du Havre et nos encadrants, afin de mettre nos observations en commun.
- A notre retour, afin de ne pas perdre le lien avec les étudiants du Havre, nous avons réalisé une visite au sein de leur Université pour travailler ensemble sur l'atelier et nous avons **participé à plusieurs visios conférences**, en plus de celles avec les commanditaires.

RÉALISATIONS

Nous avons décidé de réaliser plusieurs productions visuelles pour illustrer notre diagnostic ainsi que les scénarios. Nous avons principalement **réalisé des cartes, à l'aide des SIG**, pour représenter le **recensement des équipements et du patrimoine**, effectué au préalable. Aussi, nous avons réalisé des **représentations graphiques** pour visualiser les données qualitatives.



Visite de la Fonderie d'Antoigné (18/10)

Rencontre avec le Syndicat du bassin de l'Orne Saonnoise (20/10)



Rencontre avec les élus (19/10)

Rencontre avec les habitants - Méthode du Porteur de Parole (20/10)



- Le workshop a permis de s'imprégner du territoire en étant en **totale immersion**
- **Intéressant d'avoir deux points de vue** : celui des étudiants en tourisme et le notre, en urbanisme

RETOUR SUR LA MÉTHODE



- **Semaine d'immersion succincte et pré-organisée** —> difficultés à s'imprégner pleinement du territoire et laisse peu de place à l'autonomie
- **Difficultés pour compléter nos données à distance** même si les commanditaires et les autres acteurs du territoire étaient très à l'écoute
- **Difficultés d'organisation avec les étudiants du Havre**

DIAGNOSTIC : LE SWOT

Afin de traiter efficacement la quantité d'informations récoltées sur le terrain et d'en tirer un diagnostic, nous avons décidé d'utiliser la méthode du **SWOT**. Cette technique nous a permis de rapidement visualiser, les forces, les faiblesses, les opportunités et les menaces de notre terrain. Nous y avons ajouté une colonne **ENJEUX** dans laquelle se concrétise le **diagnostic**. Suite à la semaine passée sur le terrain, nous avons retenu huit éléments saillants à analyser:

- 1- Localisation
- 2- Logements
- 3- Mobilité
- 4- Démographie
- 5- Économie et attractivité
- 6- Transition écologique / énergie / paysage
- 7- Cohésion sociale
- 8- Les rivières

EXEMPLE DE SWOT: LES RIVIÈRES

S

Deux rivières présentes sur le territoire :
La communauté de commune a une vision positive de ses rivières et la volonté d'y développer des projets.

W

Certaines parties des rivières sont non accessibles.
Les inondations laissent des mauvais souvenirs chez les habitants.

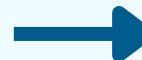
O

Nombreux potentiels d'activités : sportives, culturelles, paysagères et patrimoniales entre autres

T

Nombreuses zones inondables ayant un impact sur la planification et le développement des futurs projets.

ENJEUX

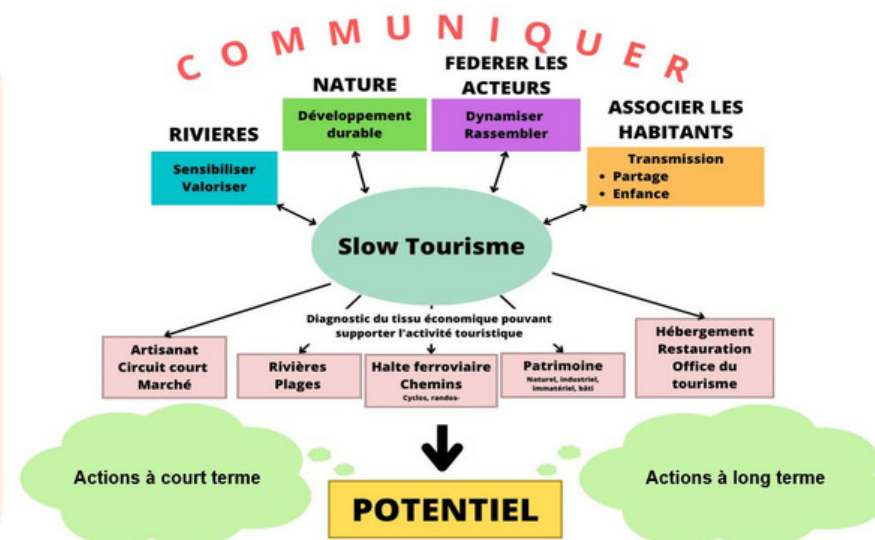


- Les rivières sont des entités attractives et touristiques
- Fédérer les acteurs locaux et associer les habitants au projet touristique.
- Orienter les projets en lien avec la nature et le paysage

DIAGNOSTIC GLOBAL

Le diagnostic nous a conduit à tirer les conclusions suivantes :

Le territoire jouit d'une **richesse naturelle** au fort potentiel attractif mais largement sous-exploité. Divers projets ont déjà été pensés pas les communes mais ne sont pas articulés entre eux par **manque de cohésion sociale**. La **communication** manque d'efficacité. Une **mise en valeur du patrimoine matériel et immatériel** serait un atout dans l'attractivité et le rayonnement du territoire. L'accessibilité et la mobilité sur le territoire est à développer. Le territoire rassemble les critères optimaux pour le développement d'un "Slow tourisme".



BENCHMARK

Le **benchmark** nous a permis de réaliser une **analyse comparative** du territoire avec d'autres terrains potentiellement **concurrents** et/ou identifiés comme **comparables** et/ou **inspirants**. Il nous a permis de situer l'offre proposée par Maine Coeur de Sarthe par rapport à d'autres activités similaires ailleurs en vue de **dégager des idées innovantes de scénarios**.

Ce benchmark prend la forme d'une restitution visuelle via un PowerPoint divisée en **7 grandes catégories**:

**MOBILITES / TRANSITION ÉCOLOGIQUE, ÉNERGIE, PAYSAGES /
POTENTIEL TOURISTIQUE DES RIVIERES /
COHESION SOCIALE / PRODUCTIONS LOCALES /
SPORT ET NATURE / MISE EN VALEUR DU PATRIMOINE**



Les berges de l'Allier - 2020

**Exemple précis d'un projet pour le benchmark
"potentiel touristique des rivières"**

Des **ponts** aménagés pour **favoriser les arrêts** et mettre en **valeur le paysage**. Des **points de rencontre** et des **lieux d'activité** (cf. berges de l'Allier)

**POUR TOUS LES TYPES DE SCÉNARIOS: DISTINCTION ENTRE
AMÉNAGEMENT OPÉRATIONNEL ET ACTIONS D'ORGANISATION**

AMÉNAGEMENT OPÉRATIONNEL

Etude des franchissements,
Aménités, Haltes de Repos,
Signalétiques, Point de Réseau,
Proposer une offre temporelle
Politique de Financement.
Renforcer le cyclotourisme.
Aménager les berges, etc.

ACTIONS D'ORGANISATION

Labels, Communication,
Sensibilisation Scolaire, Moyens
Humains. S'accorder avec le
Schéma de mobilité, la charte ZIT et
la charte d'accompagnement du
tissu économique et touristique,
etc.

SCENARIOS

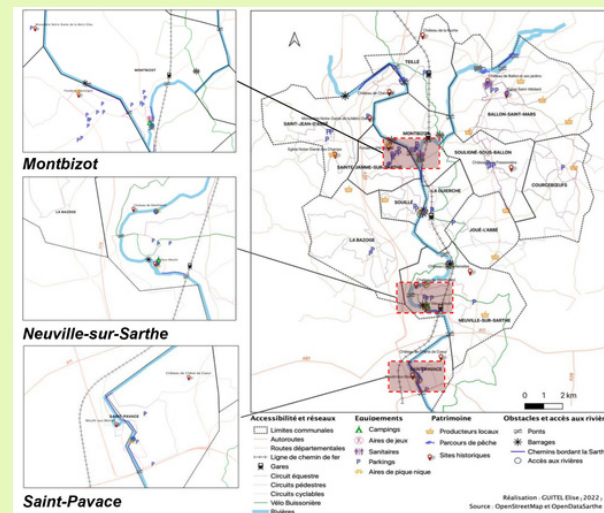
Les **scénarios d'aménagement** portent sur l'aménagement d'ensemble des rivières et des points d'intérêts associés sur le territoire. Ils présentent **trois niveaux d'ambitions** différents impliquant la mise en place d'opérations plus ou moins lourdes, tant en matière **d'équipements, d'animation ou de budget**.

**DÉFINITION DE "ZONES PIVOT" POUR LES ACTIONS LES MOINS
ONÉREUSES À PLUS COURT TERME**

Des zones qui ressortent d'un point de vue des aménagements existants: un levier pour un rayonnement touristique rapide et bon marché à l'échelle intercommunale.

TROIS ZONES PIVOTS

Les communes de **Montbizot, Neuville et Saint Pavace**, dû à une concentration d'équipements: ludiques, touristiques, patrimoniaux, en terme d'accessibilité, au réseau de transports et à la rivière.



Carte par Élise GUITEL

CONCLUSION

Cet atelier nous a permis de découvrir un nouveau territoire par les prismes géographiques mais également touristiques. Cela a été l'occasion pour nous de rencontrer des acteurs économiques, institutionnels, associatifs mais aussi des habitants.e.s. Dans un contexte professionnel, nous avons répondu à une commande à laquelle nous avons dû nous adapter. Pour cela, nous avons capitalisé les connaissances et les compétences de chaque membre du groupe pour atteindre l'objectif final : la restitution orale aux commanditaires qui aura lieu le 26 janvier 2023.