

Ru d'Enghien a vu ses habitants et a été témoin de leurs vies et de leur histoire...

Il était une fois...

Ru d'Enghien sourit en se joignant aux jeunes de la ville qui se retrouvaient au bord de l'eau, le regard plongé dans les mouvements des vagues. Chaque fois que les enfants lui jetaient des cailloux, le ru se mettait à rire se manifestant par de légers bourdonnements.

Chaque matin, Ru d'Enghien voyait les visages des adultes fatigués, longeant les berges de Seine pour atteindre le Laboratoire Eclair. Ils s'émerveillaient devant les retrouvailles chaleureuses des amis qui ne s'étaient pas vu depuis plus de 40 ans.

Tout comme ces amis perdus de vue, Ru d'Enghien avait été effacé de la mémoire des gens, laissé pour compte comme le vestige d'une époque révolue. Enfermé six pieds sous terre, il ne faisait plus partie de la vie des gens qu'il avait vu grandir à ses côtés.

Aujourd'hui, il est temps pour Ru d'Enghien de refaire surface et de retrouver sa place dans le cœur des spinassiens.

Bien que plus de 40 ans se soient écoulés, le plaisir procuré par des balades au bord de l'eau reste intact. Plus que jamais, Rue d'Enghien voudrait à nouveau rire, aimer et partager des moments précieux avec ses anciens amis et avec ceux qu'il n'a pas encore rencontrés.

Où est passé le Ru ?

Village

Jusque la fin du **XIXe siècle**, la **viticulture** occupait une grande place à Épinay-sur-Seine avec plus **d'1/3 du territoire** dédié à cette activité. Les terres viticoles étaient notamment entretenues par les eaux du ru d'Enghien, source majeur à l'époque.

19ème siècle

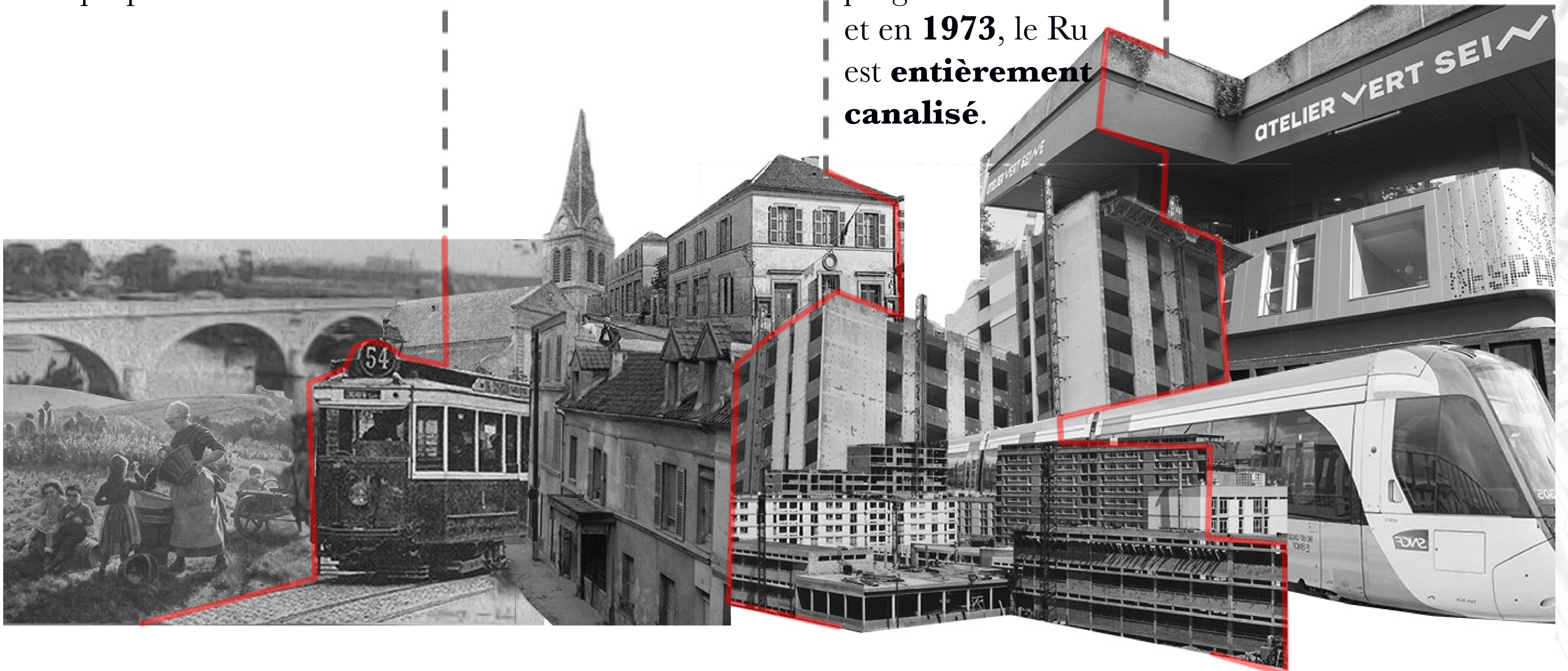
L'activité viticole a progressivement été remplacée par différentes **activités industrielles**, comme le savon, le verre ou la métallurgie. Par conséquent, le Ru d'Enghien a été **pollué** et s'est vu canaliser.

Modernisation

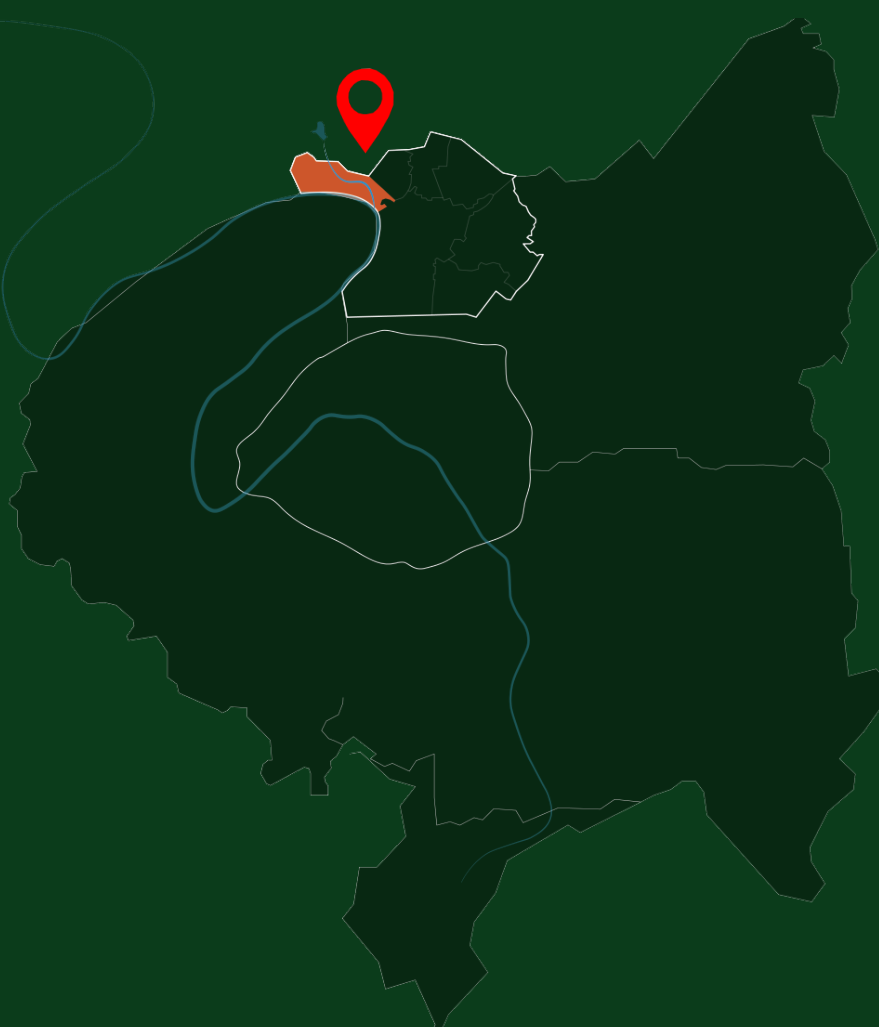
Durant l'ère **post-industrielle**, la ville se développe avec l'apparition de nouveaux logements sociaux de nouvelles infrastructures. Les **industries ferment** progressivement et en **1973**, le Ru est **entièrement canalisé**.

Aujourd'hui

Des programmes de rénovation urbaine et de **renaturation** sont mis en œuvre. Aujourd'hui, le Ru d'Enghien apparaît comme un joyau caché d'Épinay-sur-Seine, offrant de **nouvelles opportunités** à la ville et à ses habitants.



Redécouvrir les cours d'eau en Seine-Saint-Denis et en Île-de-France



Les premiers projets de réouverture des cours d'eau remontent aux années 1990. Bon nombre des projets achevés et en cours de réalisation ont un réel impact sur la qualité de vie des territoires concernés. Multidimensionnels et complexes, ces projets aident à réinventer la ville dans une perspective durable, tout en renouant avec l'histoire et l'environnement. Afin de mettre en exergue les potentialités qu'offre la réouverture du Ru d'Enghien, nous vous proposons cette étude, ayant pour ligne directrice un travail sur l'existant..

(Re)-découvrir

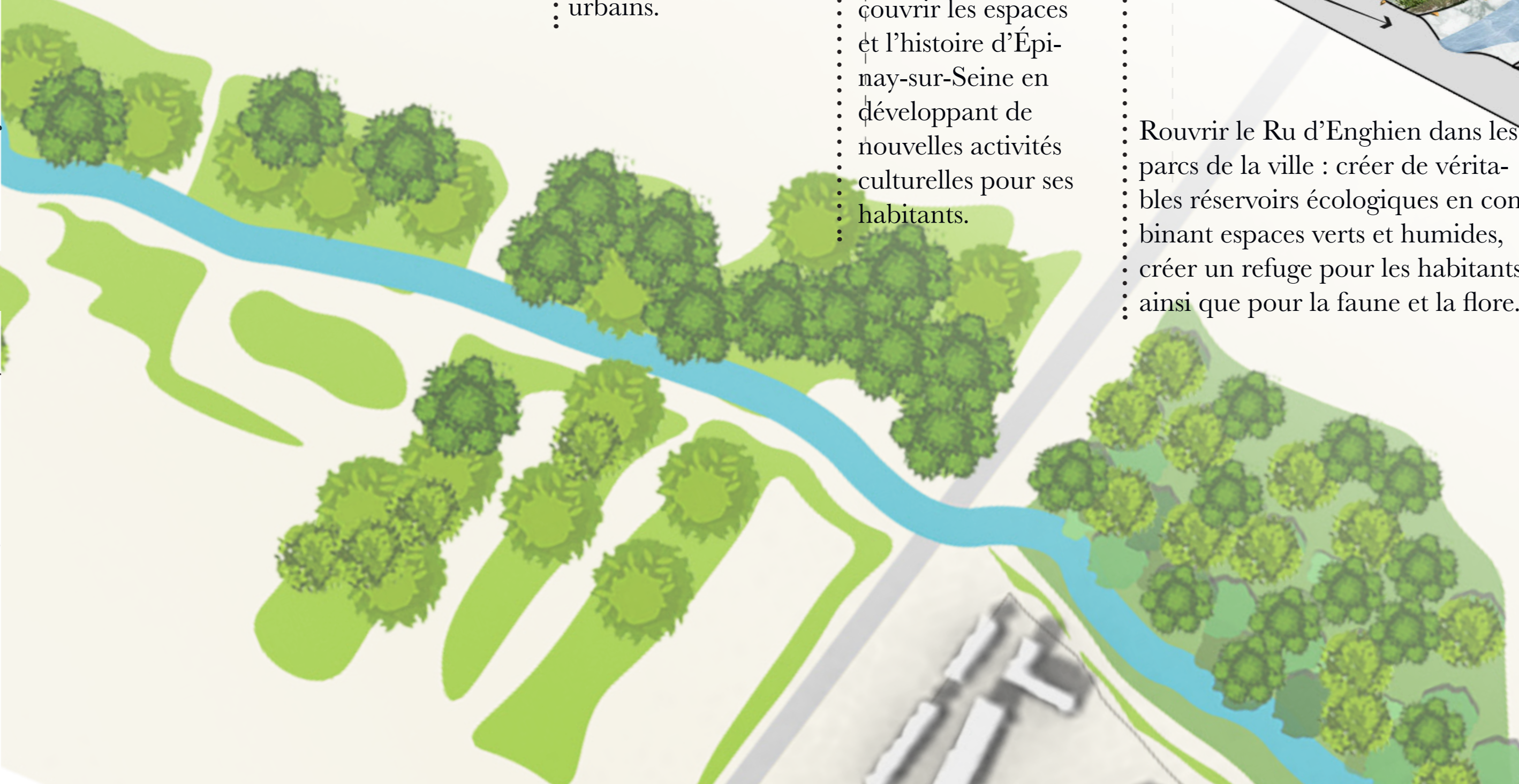
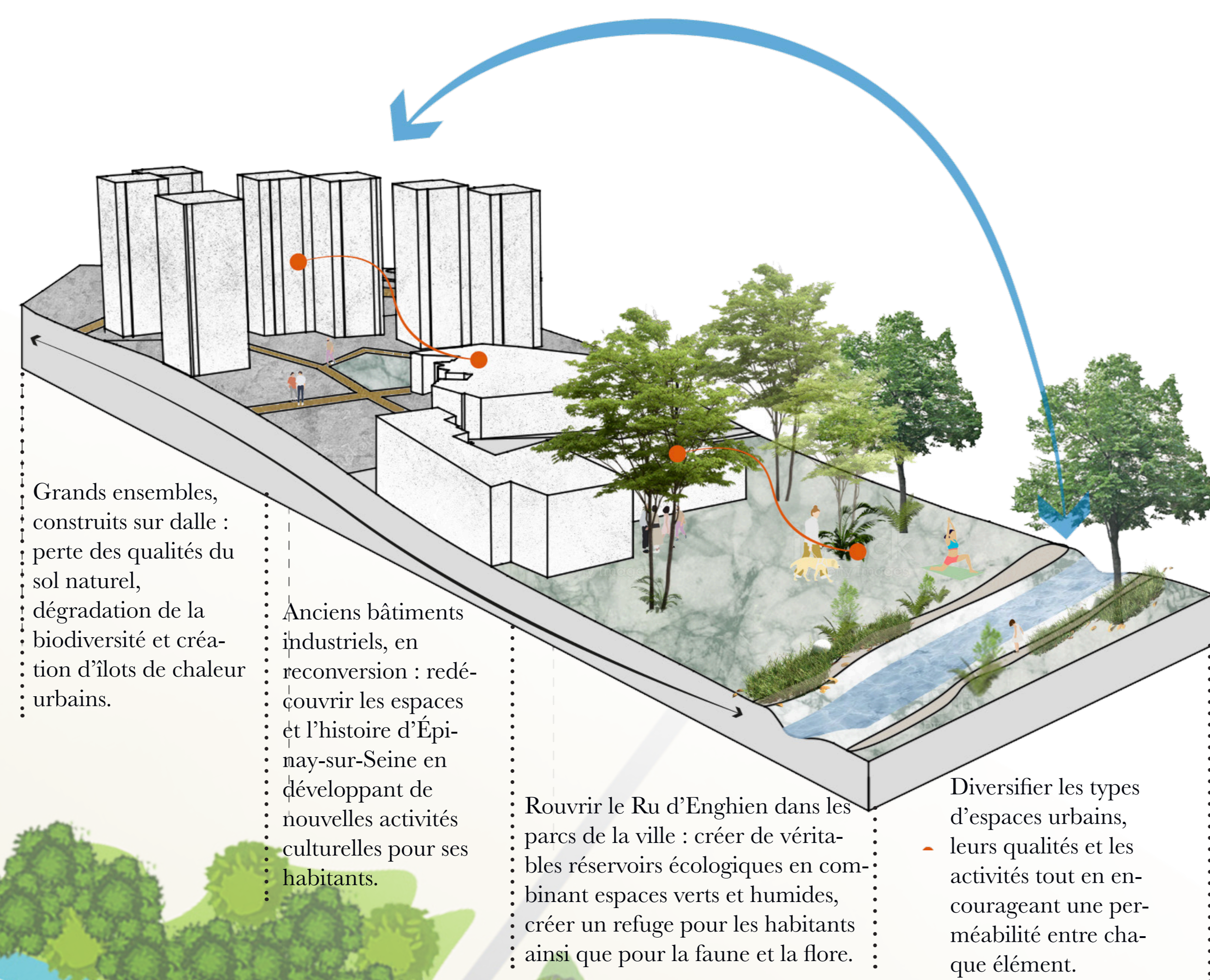
En restaurant le ru à dans la ville d'Épinay-sur-Seine, notre objectif est d'intégrer de nouveaux équipements et mobiliers urbains, tels que des terrains de pétanque, des food trucks, ou des skateparks, des jeux interactifs, ainsi qu'un parcours historique avec des espaces publics dédiés à l'art le long du ru.

Cela créera des espaces de jeux pour les habitants de tout âge, leur permettant d'interagir et d'en apprendre davantage sur l'histoire de la ville et du cours d'eau.

Echanger

La réouverture du ru permettra de repenser les espaces qu'il occupe et traverse, incitant les habitants à se reconnecter et à interagir, que ce soit en cultivant un jardin partagé, en prenant un verre dans un café associatif, ou simplement en se promenant au bord de l'eau.

De plus, une autre approche se focalisant sur l'héritage patrimonial que représente le ru pourrait être développée au travers d'un parcours historique agrémenté d'éléments de mobilier urbain retraçant les différentes périodes historiques d'Épinay-sur-Seine. Cela permettrait de créer une histoire commune autour de laquelle les spinassiens pourront se forger une identité propre.



Le courant des Opportunités à Épinay-sur-Seine

Régénérer

La réouverture du ru offre l'opportunité de développer un territoire durable, en harmonie avec la nature et les habitants. Ce projet peut créer des corridors écologiques en reliant les trames bleue et verte, donnant un nouvel élan aux projets de renaturation;

Le ru crée une continuité écologique pour la flore et la faune, tout en améliorant la biodiversité. L'eau dans la ville participe aussi à la réduction des effets d'îlot de chaleur urbain. Il crée aussi un environnement sain en améliorant la qualité de l'air.

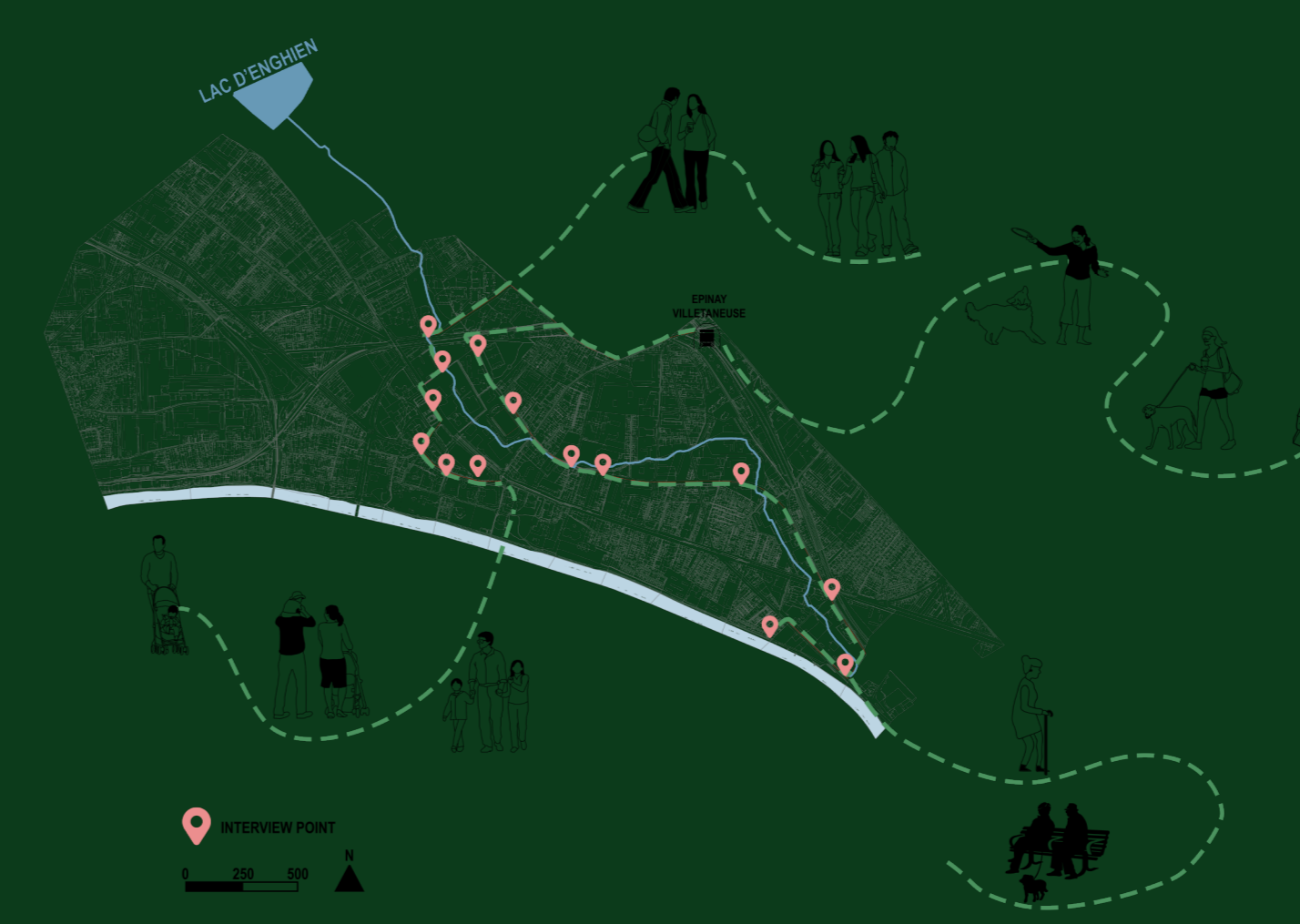
La réouverture du ru contribuerait fortement à la préservation et à la régénération de la nature, et ainsi, aiderait les habitants à accéder à des espaces de qualité dans leur vie quotidienne.



Le début d'une aventure...

Notre démarche a été de découvrir Épinay-sur-Seine, à travers un travail de terrain, de visites et de rencontres. Basé sur l'expertise de plusieurs bureaux d'études, la ville a pu amorcer un projet pour la réouverture du Ru d'Enghien. Notre travail s'est donc appuyé sur des études techniques mais aussi sur l'avis des citoyens que nous avons rencontré.

A la rencontre des Spinassiens ..

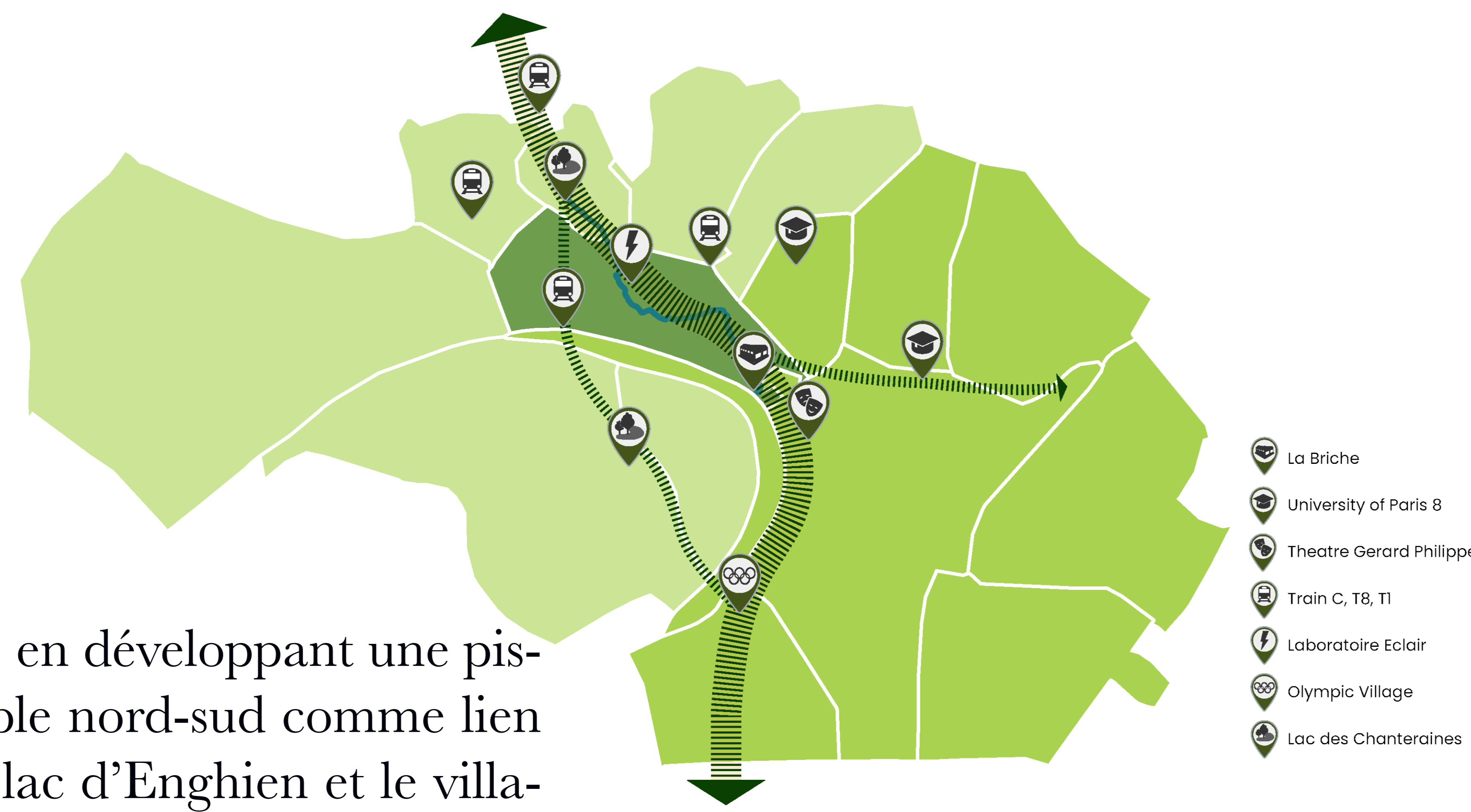


Pour développer notre réflexion sur les opportunités qu'offre le Ru d'Enghien, nous nous sommes basés sur des entretiens menés auprès de la population locale. Ces rencontres nous ont permis d'identifier leur besoin et de comprendre leur usage de la ville. De cette manière, nous avons pu imaginer des scénarios adaptés aux pratiques réelles et aux besoins de chacun.

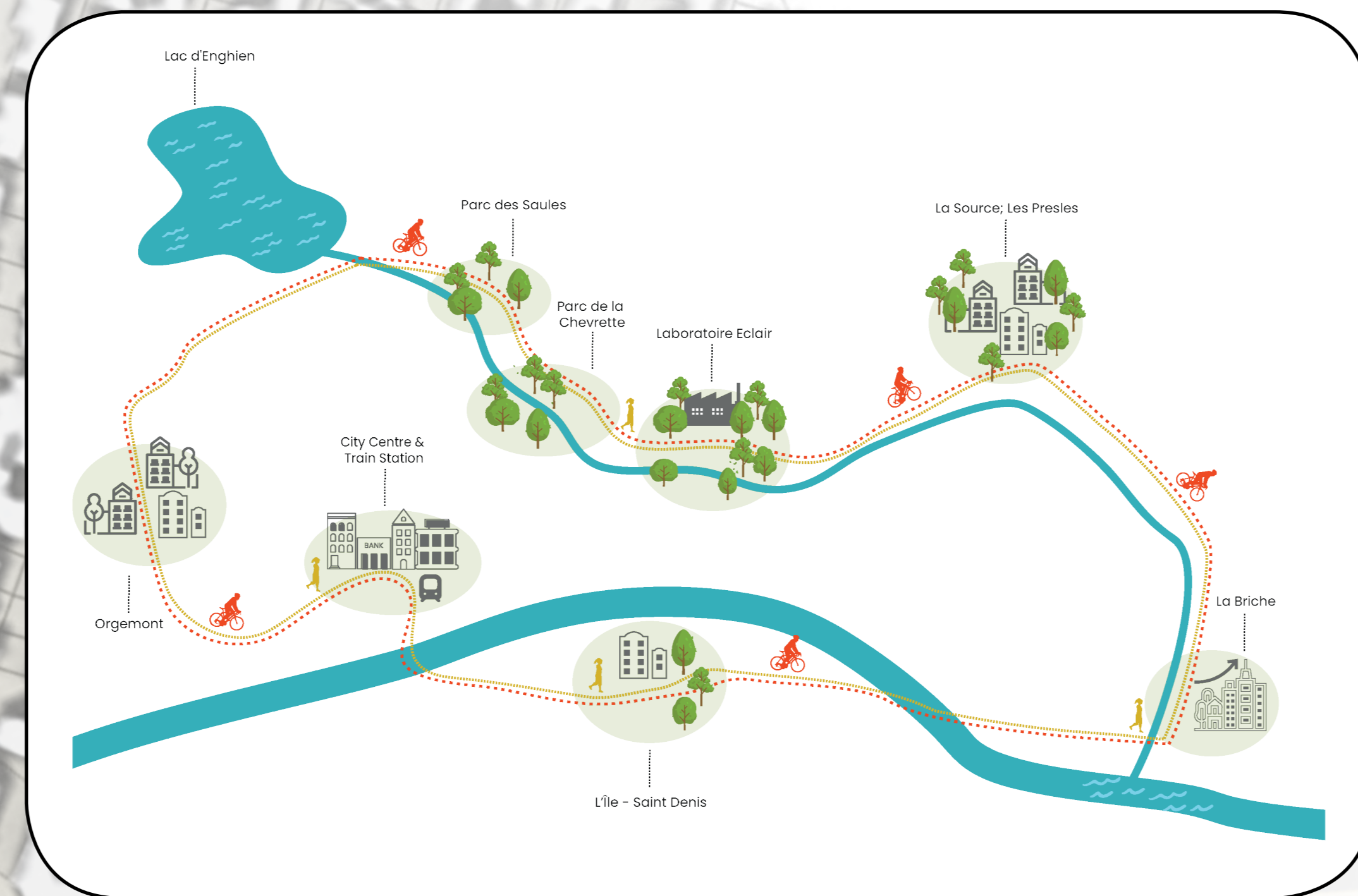
Bouger

La réouverture du cours d'eau offrira des opportunités pour la mise en place de nouvelles infrastructures cyclables au sein des trames verte et bleue. Cela permettra de stimuler un transfert modal vers des modes de transport actifs : marche, vélo, etc. et améliorer l'attractivité globale de la ville. Nous aspirons à créer des réseaux qui relieront Épinay-sur-Seine avec les quartiers et communes environnantes, ainsi qu'avec la ville de Paris.

De plus, en développant une piste cyclable nord-sud comme lien entre le lac d'Enghien et le village olympique, une meilleure connexion entre Épinay-sur-Seine et Gennevilliers, mais aussi avec le reste de Plaine Commune, sera réalisée.



- La Briche
- University of Paris 8
- Theatre Gerard Philippe
- Train C, T8, T1
- Laboratoire Eclair
- Olympic Village
- Lac des Chanteraines



Le Ru d'Enghien, l'opportunité de redécouvrir le territoire spinassien

Pour comprendre ce qu'une telle transformation peut apporter à Épinay-sur-Seine, nous vous proposons d'explorer des projets de réouverture de cours d'eau à l'échelle internationale, comme vous pourrez voir sur l'affiche suivante. À travers ces projets, nous pouvons percevoir de façon plus réaliste les avantages et les opportunités en jeu. Nous nous sommes également appuyé sur plusieurs articles académiques traitant des effets de la redécouverte des voies navigables urbaines et de l'intégration de l'eau dans la ville.

C'est possible !

Afin d'imaginer ce que la réouverture du Ru d'Enghien pourrait apporter à Épinay-sur-Seine, nous vous proposons quelques exemples de projets internationaux ;

Saint-Pierre River, Montreal Island, CA

Le projet est guidé par la renaturation : repenser les systèmes de gestion de l'eau pour atténuer l'effet d'îlot de chaleur et réduire le risque d'inondation,

- une reconnexion culturelle : construction d'un parc et de pistes cyclables le long de la rivière, afin de reconnecter les habitants à l'histoire de la ville.

Mayesbrook, Londres - UK

L'objectif général de ce projet est de repenser le parc, le rendre attractif.

Des possibilités de gestion naturelle des inondations ont pu être ouvertes, avec notamment un stockage de 5800 m3 de capacité.

En outre, le projet a aussi permis d'accroître la biodiversité.

Irwell River Park, Manchester - UK

La restauration de la rivière permet un nouveau lien entre les différents quartiers, des zones périphériques au centre ville.

De nouvelles activités, comprenant une piste cyclable et piétonne partagée de 8 km, 3 nouveaux espaces publics majeurs et 3 nouvelles passerelles pour améliorer les liens de par et d'autre de la rivière.

Daylighting, Zürich, CH

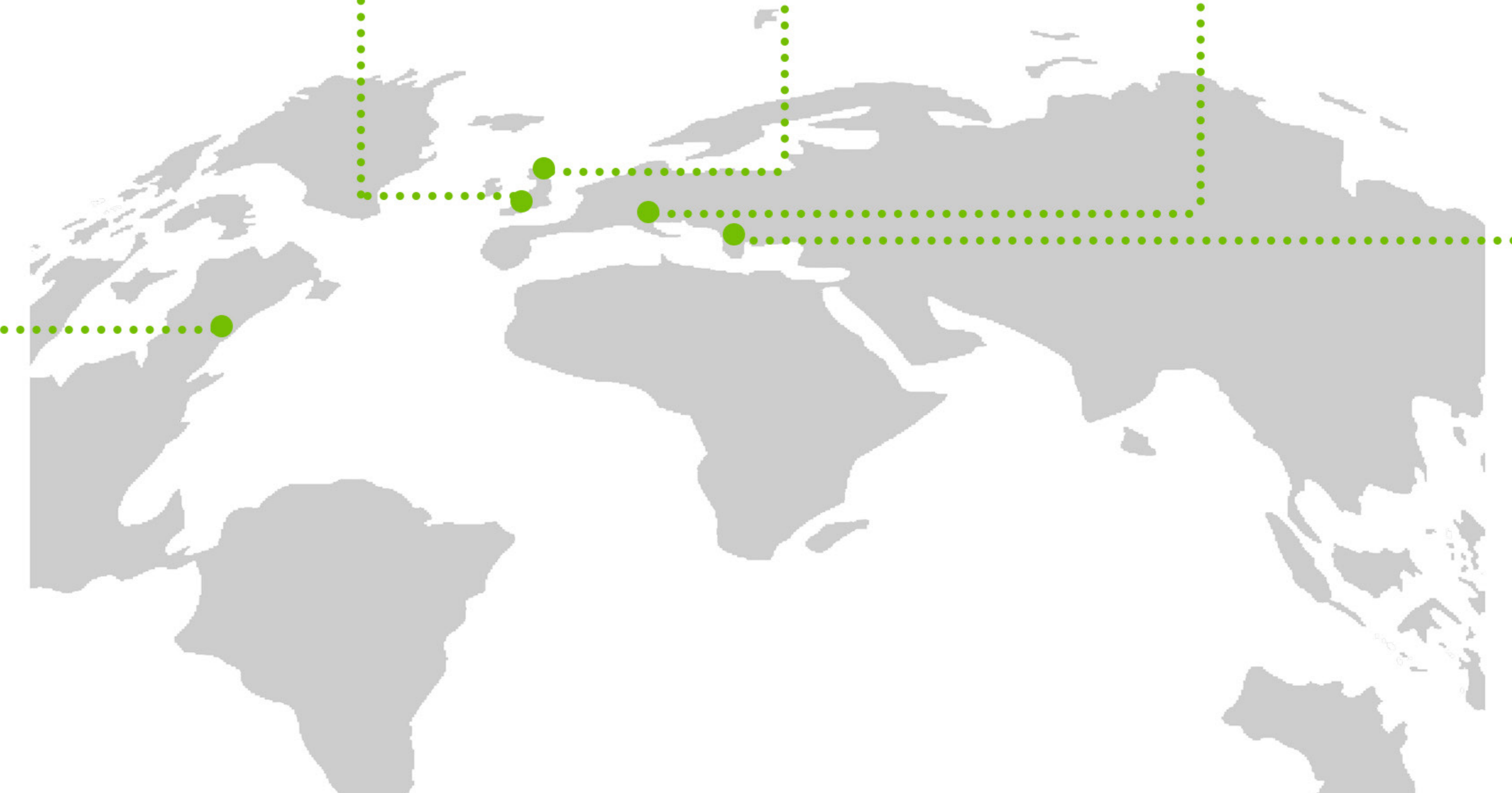
Les résultats actuels mettent en évidence un engagement accru de la communauté, par la diversification des activités récréatives et éducatives.

La biodiversité s'est vue restaurée, ainsi qu'une réduction de 37% du ruissellement d'eau de surface dans le système d'égouts combinés.

Ilisos River, Athènes, GRE

La restauration du cours d'eau a été entreprise afin de réduire la menace d'inondation et les effets d'îlot de chaleur.

Elle propose une trame verte le long du cours d'eau, promouvant la mobilité douce et les interactions.



Un travail d'étudiants internationaux avec la mairie d'Épinay-Sur-Seine



- | | |
|------------------------|-----------------------|
| Kristin Atanasova | Andrea Milakovic |
| Ezgi Basli | Anna-Maria Martyschuk |
| Nadia Bazaz | Cristina Vacros |
| Paula Burak | Mathilde Jeancelme |
| Armelle Cauret | Julie Gomes Vieira |
| Roshni Mohammed Ghouse | Sheldon Morris |
| Thibault Paviot | Trung Kien Vu |
| Vincent Torineau | Reyhaneh Yeganeh |
| Arina Rezanova | Anahita Mirani |
- Master Urbanisme et Expertise internationale - European Cities