

# HABITER LES GRANDS ENSEMBLES

IMAGES ET REPRÉSENTATIONS  
DES QUARTIERS POPULAIRES

La Ville en Commun  
PACT-eu Platform for Alternatives in City and Territory



Photo de couverture :

Bordeaux, *Le Grand Parc*

Grenoble, *Teisseire*

Saint-Etienne, *Baulieu*

Toulouse, *Le Mirail*

Mourenx, *Coueyto*

Venissieux, *Les Minguettes*

Francfort (Allemagne)

© Renaud Epstein

« Les habitants de ces cités, de ces quartiers sensibles, de ces banlieues - on ne sait plus quel terme utiliser - ne sont pas des pestiférés mais, soumis à l'avalanche des « lois de la ville » sous des dénominations diverses, exposés sans arrêt aux journaux télévisés, aux faits divers tragiques, ils sont les témoins d'un mal de vivre révélateur des problèmes qui prennent en écharpe la ville devenue de plus en plus inégalitaire et où la spacialisation de la question sociale se pose avec acuité »

Régine Robin, *Le Mal de Paris*, 2014, Stock eds.

# SOMMAIRE

PRÉSENTATION DU PROJET	05
UN JOUR, UNE ZUP, UNE CARTE POSTALE	07
17E EXPOSITION D'ARCHITECTURE DE LA BIENNALE DE VENISE	09
BIENNALE SESSION	10
TABLE RONDE	11
PROGRAMME DE LA BIENNALE SESSION	13
EXPOSITION	14
PUBLICATION	18
CALENDRIER DU PROJET	19
LA VILLE EN COMMUN ET LA PLATEFORME PACT.EU	20
CONSEIL SCIENTIFIQUE ET CHERCHEURS ASSOCIÉS	22
DESCRIPTION DES ATELIERS PRÉPARATOIRES	23
PARTENAIRES DU PROJET	25

# HABITER LES GRANDS ENSEMBLES

## IMAGES ET REPRÉSENTATIONS DES QUARTIERS POPULAIRES (TITRE PROVISOIRE)

Construits au cours des Trente Glorieuses les grands ensembles de logement ont marqué le paysage français. Liés à l'urbanisme moderne et à l'industrialisation progressive du secteur de la construction, ils se présentent comme les réalisations emblématiques des politiques menées après-guerre dans le domaine de l'aménagement du territoire et de la planification urbaine et sont encore aujourd'hui au cœur des politiques urbaines.

Les ZUP (Zones à Urbaniser en Priorité) et *grands ensembles* sont l'objet, dès l'origine, d'une abondante production photographique qui accompagnera toutes les séquences de leur histoire. L'intérêt de cette iconographie réside dans la manière dont elle figure les architectures, et surtout dont elle témoigne de l'évolution des représentations du logement depuis les années 1950.

Cette production visuelle participe, dans un premier temps, à la construction d'une fiction moderne et consacre la vision d'un État planificateur qui doit faire face au défi de la reconstruction et à l'essor de la démographie. Elle accompagne ensuite le revirement critique dénonçant l'échec d'une utopie urbaine, sociale et politique, et couvre largement la transformation ou la démolition de formes architecturales jugées obsolètes. Plus récemment, la puissance formelle des images est de nouveau convoquée dans un mouvement qui tend à reconnaître la valeur patrimoniale de certaines de ces constructions.

Leur représentation médiatique n'en reste pas moins profondément dégradée. Si l'histoire des grands ensembles est plurielle, hétérogène, le terme de « banlieue » est largement utilisé aujourd'hui pour désigner les ensembles sociaux d'habitation, et marque l'extension spatiale des représentations qui leurs sont liées. Progressivement et réciproquement, la question des *grands ensembles* et des ZUP est devenue celle des quartiers populaires, et les problématiques sociales celles de leurs formes architecturales et urbaines.

Qu'il s'agisse des pouvoirs publics, des architectes, urbanistes ou des habitants, il était initialement question d'imaginer des villes nouvelles, plus dignes, saines et accueillantes que celles qui les précédaient. D'abord optimistes, ces représentations vantant la recherche d'un bien-être nouveau ont, depuis les années 80, laissé la place à une dévalorisation croissante de ces quartiers d'habitation. Souvent stigmatisés, ils ont vu leur image se ternir, et ont fini par connaître une campagne massive de démolitions au cours des trente dernières années.

Plus récemment, la crise sanitaire a rappelé l'ampleur des inégalités sociales et spatiales qui frappent les populations les plus fragiles.

Aujourd'hui, diminuer les facteurs de vulnérabilité de ces quartiers et de leurs habitants est une urgence. Dans le contexte actuel, la question du logement et de l'habiter est centrale. Au prisme de l'adaptation au changement climatique, de la transition écologique, du mieux vivre et du mieux être, de nouveaux défis sont à relever. Œuvrer à cette perspective demande à mieux valoriser l'existant, à s'approprier les potentialités, à initier de nouveaux récits : des alternatives aux logiques de développement territorial standardisé demandent à être expérimentées en lien direct avec les populations concernées.

Afin d'amorcer cette réflexion, La Ville en Commun et la plateforme PACT-eu s'associent pour mener un projet d'exposition et de publication. Le projet rassemble et mobilise des étudiants, des professionnels, des chercheurs, des responsables de la production urbaine, des élus, des acteurs associatifs et des habitants autour de la question de **la représentation des quartiers de *grands ensembles* et sa traduction dans les politiques territoriales.**

Le projet s'articule en 3 séquences :

- la **mobilisation** d'étudiants, de contributeurs scientifiques, et d'habitants,
- l'organisation de **journées d'étude**, d'une **conférence publique** et d'une exposition dans le cadre de la 17e Biennale d'architecture de Venise,
- la circulation d'une **exposition itinérante**, et la **publication** d'un recueil d'articles et de nouvelles cartes postales, porteuse d'une réflexion sur les modes d'habiter aujourd'hui auprès du grand public, des professionnels de l'urbain et des élus.

**Ce projet est un outil d'analyse et d'action manifeste pour la revalorisation de l'image des quartiers, la valorisation et la circulation de processus novateurs pour les politiques territoriales, d'initiatives impactantes en faveurs des quartiers et de leurs habitants.**

Il s'inscrit dans un programme de réflexion mené par la Ville en Commun sur des perspectives de renouvellement des politiques territoriales aujourd'hui et s'associe au programme de PACT-eu de valoriser des processus architecturaux et urbains novateurs.

# UN JOUR, UNE ZUP, UNE CARTE POSTALE

Le projet s'appuie pour partie sur la collection de cartes postales *Un jour, une ZUP, une carte postale*. Proposée pour son intérêt historique et iconographique, elle constitue le premier support de réflexion et d'analyse du projet.

Depuis 2014, Renaud Epstein, sociologue spécialiste des politiques urbaine, publie tous les jours la carte postale d'une ZUP sur son compte Twitter. Introduite par la baseline *Un jour, une Zup, une carte postale*, chaque photographie est légendée du nom du quartier et de sa ville d'appartenance. Cette collection de cartes postales, qui en comporte plus de 1500, constitue une véritable source documentaire sur les *grands ensembles*.

L'usage de la carte postale comme vecteur d'une vision idéalisée de ces ZUP peut surprendre aujourd'hui. Medium par excellence de la circulation des images commerciales et touristiques, choisies pour représenter l'identité visuelle d'un territoire, on la retrouve ici célébrant des villes nouvelles telles qu'elles étaient rêvées, à rebours des représentations stigmatisant ces quartiers depuis plus de trente ans.

Ces cartes postales nous rappellent l'imaginaire construit autour de ces « cités radieuses » et les promesses d'un nouvel urbanisme gouverné par la rationalité. Inondées de soleil, elles mettent en scène des bâtiments aux lignes épurées, des espaces de loisirs et de verdure... Loin d'une vision totalement uniforme, elles composent des paysages en profonde mutation et révèlent une grande diversité des situations. Enfin, si ces cartes postales figurent des environnements souvent désincarnés, leur verso témoignent, sous l'angle plus intime, de l'histoire sociale de la banlieue et de la vie de ses habitants.

Renaud Epstein explique à propos de son post : « La diffusion de ces images dans les médias sociaux consiste à former une mémoire collective et à ajouter une perspective historique au débat sans cesse renouvelé sur les cités, que l'on qualifie trop souvent de ghettos ».

Cette collection suscite autant l'intérêt des professionnels que celle des habitants d'hier et d'aujourd'hui. Elle sert de point de départ à ce programme.





# LA 17E EXPOSITION D'ARCHITECTURE DE LA BIENNALE DE VENISE LE PAVILLON FRANÇAIS

## Comment vivrons-nous ensemble ?

Pour répondre à la question posée par Hashim Sarkis, commissaire de la 17<sup>e</sup> exposition d'architecture de Venise, l'architecte Christophe Hutin présentera pour le pavillon français une exposition intitulée *Les communautés à l'œuvre*, qui traitera de la façon « dont les communautés habitantes agissent sur leur cadre de vie, sur leur quotidien ».

« L'exposition présente un voyage de l'esprit en architecture à travers l'étude de cinq cas précis sur différents continents : en Europe, Asie, Amérique et Afrique. Ces différentes démarches présentées ne suivent pas un schéma théorique formel conçu par un architecte mais témoignent des transformations lentes et multiples d'un lieu de vie par ses propres habitants. Les communautés semblent être les ressources les plus pertinentes pour transformer les situations habitées, et ainsi faire naître une nouvelle façon de concevoir un contrat « spatial » issu de démarches ascendantes. Par une architecture précise et indéterminée, la prise en compte de l'aspect performatif des habitants, des usages, de la vie sous toutes ses formes est rendue possible dans les processus de projet. L'improvisation intervient comme une possibilité de transformation des situations habitées considérées ici comme des « Works in Progress ». Les communautés à l'œuvre s'approprient leurs environnements par leurs actions et créent alors un lieu du commun où se discute la gestion de leur cadre de vie.

Face au gaspillage humain et matériel, nous proposons un changement de regard sur la vie qui existe déjà partout, et les moyens d'une stratégie fine, précise et délicate pour la sublimer. Nous présentons des documentaires sur les communautés habitantes à l'œuvre dans la transformation de leurs environnements quotidiens, en France mais aussi à travers le monde : à Johannesburg, à Bordeaux, à Détroit, à Mérignac, à Hanoï... et d'autres cas encore qu'il faut repérer, trouver comme autant de pépites nous éclairant sur la capacité du monde à se réinventer.

Des situations analogues, par effet miroir, nous renseignent sur les phénomènes à l'œuvre, par leurs écarts aux normes et à la standardisation du monde. Comment vivent-elles ensemble et quel contrat spatial engage-t-elles ? L'enseignement tiré de ces différentes études de cas devrait nous éclairer d'un point de vue critique sur la façon dont nous vivrons ensemble. »

Christophe Hutin, Commissaire

## BIENNALE SESSION

Le projet *Habiter les grands ensembles, images et représentation des quartiers populaires* est inscrit au programme officiel de la 17e exposition d'architecture de la Biennale de Venise.

En partenariat avec l'École d'Urbanisme de Paris, La Ville en Commun et la plateforme PACT-eu organisent une Biennale Session et invitent un groupe d'une soixantaine d'étudiants français et européens issus de différentes spécialités (sciences politiques, sciences sociales, histoire, architecture et urbanisme ...) à questionner les représentations des grands ensembles, passées, actuelles et futures, et leur traduction dans les politiques publiques et les pratiques architecturales et urbaines.

Au cours de l'année universitaire 2020-2021, cinq groupes d'étudiants se sont déjà saisi de cette question et ont conduit différents travaux. Leur corpus d'étude s'appuie sur la collection de cartes postales *Un jour, une ZUP, une carte postale* dont la publication accompagne la naissance des grands ensembles de logement. Pour compléter leur analyse, les étudiants ont également menés des études de terrain à Gennevilliers, Stains, La Courneuve, Grenoble, Saint-Etienne, Venise (entretiens, ateliers participatifs, relevés d'usages, analyses urbaines, études prospectives...)

**Du 10 au 12 septembre 2021**, les étudiants seront rejoints par d'autres participants issus de différentes universités européennes (Copenhague, Francfort, Bordeaux...). Les résultats des travaux initiés en amont de la Biennale donneront lieu à une restitution, et des échanges avec des chercheurs et spécialistes de l'urbain.

Au cours de ces journées d'étude, les étudiants participeront à l'organisation d'un débat public avec Christophe Hutin, commissaire du pavillon français, des élus et des praticiens de l'architecture et de l'urbanisme. Les tables rondes porteront à la place des habitants dans la fabrique urbaine. Comment aider les habitants à reprendre la main sur leur environnement bâti et leur cadre de vie ? Dans un contexte d'incertitudes, quelles évolutions des pratiques architecturales et urbaines ? Quelles politiques territoriales ?

## **THÉMATIQUES DES TABLES RONDES**

### **Images et représentations des grands ensembles**

Quelles sont les images et représentations des grands ensembles, hier et aujourd'hui ? Le rôle des médias et des sociologues dans la représentation de l'habiter de ces espaces ? Quel rôle peuvent jouer ces représentations dans la conception urbaine ?

### **L'expérience vécue et matérielle de l'Habiter**

Comment ces quartiers sont-ils réellement vécus ? Quelles sont les pratiques, les perceptions et les représentations de l'espace des grands ensembles ? Comment vit-on les logements, les espaces extérieurs ? Comment la conception architecturale peut-elle prendre en compte les aspirations exprimées ? Quelle démocratie urbaine ?

### **Pouvoir d'agir et appropriation des habitants**

Quelles aspirations et marge d'intervention des habitants aujourd'hui ? Par le biais de quels dispositifs peuvent-ils intervenir ? Interrogation spécifique sur les démarches artistiques... Comment « faire avec », l'existant, les habitants ? Quels processus de co-construction pour accompagner l'évolution des grands ensembles ? Quel rôle pour les bailleurs sociaux ?

### **Comparatifs européens et nord américains**

Comment sont appréhendées les politiques socio environnementale de logement, de la question de l'habiter ? Comment intégrer ces enjeux dans l'Union Européenne avec les plans de relance et le programme New Bauhaus ?

### **Perspectives politiques**

Comment accompagner les mutations en cours, les nouvelles alliances territoriales au regard des enjeux liés aux inégalités spatiales, la mobilité, à la question écologique, sanitaire ? Le système territorial peut-il répondre à ces enjeux ?

### **Vers des états généraux de l'aménagement du territoire ?**

## CHERCHEURS ASSOCIES

**RENAUD EPSTEIN** - Docteur en sociologie, maître de conférences en sciences politiques - Sciences Po Saint-Germain-en-Laye. **CHRISTINE LELEVRIER** - Sociologue, urbaniste et professeure - École d'Urbanisme de Paris, Université Paris-Est-Créteil **VIOLETTE ARNOULET** - Doctorante en sociologie, attachée temporaire d'enseignement-École d'Urbanisme de Paris. **JENNIFER BUYCK** - Maitresse de conférences – Institut d'Urbanisme et Géographie Alpine, Laboratoire PACTE. **MARC HIGGIN** - chercheur post-doctorant - Laboratoire CRESSON, École Nationale Supérieure d'Architecture de Grenoble. **VALERIE SALA -PALA-** Professeure de science politique - Université Jean Monnet, Saint-Etienne. **ROBERT HOLTON**, Professeur - Faculté LSU Architecture Louisiane, USA. **MARIA CHIARA TOSI** - Urbaniste et professeure, IUAV, Venise. **MICHELA PACE** - docteure en urbanisme, chercheure, professeure adjointe - IUAV, Venise. **MAREN HARNACK** - Professeure d'urbanisme et de design - Université des sciences appliquées de Francfort .**COURTNEY D. COYNE JENSEN** - Architecte, professeure associée - Université de Copenhague.  
**CHRISTOPHE HUTIN** - architecte, scénographe, maître de conférence, commissaire du Pavillon Français de la 17e Biennale d'architecture de Venise - ENSAPB Bordeaux



BIENNALE SESSION - The City of the Future, PACT-eu, 2018 - Arsenal © La Biennale architettura di Venezia

# PROGRAMME DE LA BIENNALE SESSION

## VENDREDI 10.09.21

- 10.00** Rendez-vous aux Giardini de La Biennale- Tickets et documentation.  
Accueil et Visite du pavillon français, *Les Communautés à l'oeuvre* par Christophe Hutin, Commissaire du Pavillon, et de l'exposition *Habiter les Grands Ensembles* par les étudiants de l'IUAV, Renaud Epstein, Saïda Essafiry.  
Présentation du programme.
- 18.00** Présentation des travaux des étudiants.

## SAMEDI 11.09.21

- 10.00** Workshop des étudiants par groupes mixtes- préparation du débat.  
**18.00** Analyse des propositions des étudiants, Synthèse.

## DIMANCHE 12.09.21

- 10.00** Suite des visites. Visite d'un quartier populaire de Venise par les étudiants de l'IUAV.  
**14.00** Tables rondes et discussion publique (étudiants, élus, chercheurs, professeurs, représentants d'associations ou conseils citoyens, activistes urbains) dans le Pavillon Français, avec Christophe Hutin.

## HABITER LES GRANDS ENSEMBLES, EXPOSITION

L'exposition *Habiter les grands ensembles, Images et représentations des quartiers populaires* invite à revisiter l'histoire des grands ensembles par le biais de l'abondante production iconographique qui leur est consacrée.

Les grands ensembles sont emblématiques des opérations d'aménagement urbain d'après-guerre qui ont durablement transformé le paysage français. Leur construction représente une des plus vastes expériences sociales et urbanistiques du XXème siècle.

A ce titre, l'exposition vise à rappeler la grande diversité architecturale et urbaine des grands ensembles qu'on tend, souvent, à regarder comme un tout indifférencié, ainsi que la pluralité des territoires dans lesquels ils s'inscrivent en France et en Europe. Par ailleurs, les grands ensembles d'habitat social constituent un pan majeur de la production bâtie du second vingtième siècle. Or, le pacte social fondateur qui a conduit à leur production sur l'ensemble du territoire national est aujourd'hui largement oublié, et s'est dissout dans une représentation médiatique négative, caricaturant une réalité beaucoup plus complexe, au point de dénier toute dimension culturelle à ce bâti.

Par le biais de témoignages et documents d'archive, l'exposition témoigne également de la vie des habitants. Les problématiques liées aux grands ensembles d'habitat social sont, bien souvent, approchés, d'un point de vue sociologique, sous les angles et thématiques usuels de l'exclusion sociale, de la délinquance, du chômage et de la précarité socioéconomique des ménages, de l'intégration... Il apparaît que la part du lieu, la réalité géographique et la condition habitante particulière au grand ensemble ont été largement négligés dans la compréhension de la nature profonde de cette situation. Dès lors, le projet *Habiter les grands ensembles* s'attache à rendre compte d'une histoire et de l'expérience intime et sensible des modalités d'habiter ces quartiers et logements de grands ensembles.

Toutes ces dimensions seront articulées pour apporter des pistes de réflexions sur les représentations sociales et médiatiques de ces quartiers, leurs évolutions et leur traduction dans les politiques territoriales, la production urbaine et architecturale.

Dans le cadre de l'exposition, la collection *Un jour, une ZUP, une carte postale* sera complétée d'autres fonds iconographiques, documentaires et artistiques, de témoignages et de paroles habitantes, de

photographies du quotidien, d'analyses critiques... autant d'éclairages qui révèlent une image complexe et parfois contradictoire du grand ensemble, et qui mettent en évidence une lecture personnalisée de ces espaces par leurs habitants.

Afin d'offrir une résonance médiatique et les conditions de sa visibilité auprès des professionnels, élus, acteurs de la ville et de l'urbain, une présentation inaugurale de cette exposition est prévue dans le pavillon français, au cours de la Biennale d'Architecture de Venise entre le 01 et le 25 septembre 2021. Cette exposition présentera une sélection de cartes postales issues de la collection *Un jour, une ZUP, une carte postale, et des extraits de paroles d'habitants*.

L'exposition s'organise autour de différents formats :

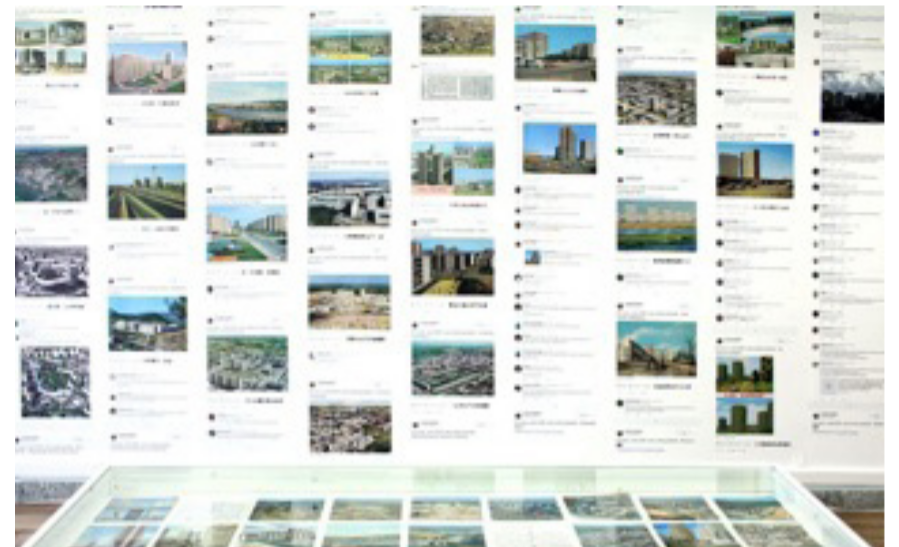
- des reproductions grand et très grand format de documents iconographiques, documentaires ou artistiques,
- des reproductions de cartes postales recto et verso, certaines présentées dans leur format original,
- des témoignages et photographies amateurs d'habitants des années 50 à aujourd'hui,
- un dispositif permettra aux visiteurs de partager leur réactions ou souvenirs, et seront amenés à écrire de nouvelles cartes postales qui seront intégrées à l'exposition et à la publication.

93  
 AULNAY-sous-BOIS (93)  
 1932 - Vue aérienne  
 CP2  
 LUMICA  
 collection des cartes postales  
 91.10  
 Chers Amis 34  
 Nous voici Aulnaysiens, c'est une belle "petite" ville plus grande que Cognac sans la Pooce. Nous habitons un beau cinq pièces avec de la moquette dans toutes les pièces, une grande cuisine où l'on peut manger. Nous avons eu du soleil depuis notre arrivée mais depuis dimanche de ciel est gris mais il ne fait pas encore trop froid on verra le plein hiver. Mon mari travaille à Blanc-Mesnil ce n'est pas plus loin de la maison que s'il travaillait à Aulnay même. Gros bisous aux filles.  
 Amities Weber



I. 24318 - BOURGOIN-JALLIEU (14ème)  
 Cher Florence  
 Tu vois ce quartier c'est celui où j'ai habité 8 ans, et est très beau, et il grandit de plus en plus, mais mes cartes tu plaisent surtout je t'aime et je t'embrasse  
 D. 8688 - L'ombre  
 EGUILLEARD 13, rue de l'Économique - 69006 BRON - FRANCE  
 SPADEN  
 Paris - France

Chers tous les deux  
 Images de France  
 GENNEVILLIERS (Seine)  
 Quartier du Fossé de l'Aumône  
 J'espère que tu es heureuse ma chère Simone et ton petit garçon également. Ce joint une vue de l'immeuble que nous habitons. Lorsque nous sommes là-haut nous pouvons admirer tout Paris et les environs c'est magnifique je souhaite qu'à notre prochain passage vous nous rendiez visite. Les enfants ont parlé en vacances en Bretagne nous les rejoignons en août prochain. Bien affectueusement à vous notre amitié à ton mari  
 FH-04





# HABITER LES GRANDS ENSEMBLES, PUBLICATION

Dans le prolongement des travaux et réflexions initiées pendant la Biennale Session, le projet de publication vise à constituer

- un socle d'analyse des représentations sociales et médiatiques des grands ensembles et quartiers populaires, leur traduction dans les politiques territoriales, la production architecturale et urbaine,
- un recueil d'initiatives locales, de processus novateurs visant à faire des habitants les premiers acteurs de la transformation de leur territoire, ou à renforcer l'appropriation du territoire par ses habitants.
- un nouveau jeu de cartes postales, dont le verso documentera les analyses et la publication.

Pour mener à bien ce projet, La Ville en Commun et PACT-eu coordonneront deux appels à contributions :

- un **appel à contributions photographiques, écrites en format cartes postales** destinées au grand public, aux amateurs et habitants des grands ensembles représentant leur quartier des années 50 à aujourd'hui, en miroir des cartes postales.
- à l'occasion de la Biennale d'architecture de Venise, un **appel à contributions d'articles et d'analyses** destinés aux chercheurs, praticiens, artistes, acteurs locaux, étudiants...

Le projet de publication s'inscrit dans un contexte d'actualité. Il privilégie la pluridisciplinarité des contributions, la diversité des témoignages, passés et récents, et des contextes urbains, français et européens.

# CALENDRIER DU PROJET

## 2020-2021 | MONTAGE DU PROJET ET COORDINATION DES ÉQUIPES

**Septembre 2020 - Avril 2021 - Ateliers préparatoires des étudiants** de l'École d'Urbanisme de Paris (EUP), l'Institut d'Urbanisme et de Géographie Alpine de Grenoble, Sciences Po Saint Germain en Laye, l'Université Jean Monnet de Saint-Etienne, l'IUAV

**Mai - Juin 2021 - Appel à contributions photographiques**

## SEPTEMBRE 2021 | BIENNALE SESSION - 17<sup>E</sup> BIENNALE D'ARCHITECTURE DE VENISE

**01-25 Septembre - Exposition inaugurale** dans le Pavillon Français

**10-12 Septembre - Biennale session** sous forme de journées d'étude

**12 Septembre - Tables rondes** réunissant élus, chercheurs, acteurs de l'urbain, habitants...

## 2021 - 2022 | PUBLICATION ET EXPOSITION

**Septembre 2021 - Appel à contributions scientifiques**

**2022 - Publication**

# PARTENAIRES À L'INITIATIVE DU PROJET

## LA VILLE EN COMMUN

### Réinventer des politiques territoriales transformatrices

La Ville en Commun est un laboratoire d'idées et de recherches-actions qui réunit des professionnels, citoyens, élus, chercheurs, et praticiens du territoire.

Elle est un espace de partage et de réflexion sur les politiques publiques locales, un lieu de production d'idées, générateur d'expériences alternatives, solidaires ou citoyennes.

La Ville en Commun se place dans le champ de la transformation sociale et des alternatives politiques. Son champ d'action et d'investigation s'oriente vers les évolutions contemporaines de l'urbain, plus généralement sur l'organisation et l'aménagement des territoires et repose sur des méthodologies scientifiques rigoureuses.

2020 | Webinaire **Grand Paris, pour un nouvel élan de la pensée critique**

2020 | Publication **Fabrique de la ville, fabriques de cultures - Paroles de maires et d'acteurs de la création urbaine**

2019 | Cycle de conférences **Pour des alliances territoriales, quel aménagement solidaire ?**

2019 | Forum **Fabriques de cultures, Fabriques de villes**

2019 | Séminaire **Villes moyennes, crise et renouveau**

2016 - 2019 | Recherche-action **L'usage possible du concept de dignité dans les politiques publiques locales**

2018 | Colloque **Le droit à la ville de Henri Lefebvre**

2017 | Séminaire **Infrastructures financières et transformation urbaine**

2017 | Séminaire **Les gares du Grand Paris Express : audace et innovations pour une métropole solidaire**

Michel Duffour, président.

Patrick Braouezec, délégué général.

## PACT-eu Platform for Alternatives in City and Territory

PACT rassemble des praticiens, des chercheurs et des activistes politiques engagés dans le champ de l'urbain qui collectent, diffusent et mettent en évidence la diversité des projets expérimentaux et leur richesse en tant qu'outils alternatifs et politiques. Ainsi rassemblés et analysés, ils sont portés au débat public pour favoriser leur mise en œuvre dans les processus urbains en Europe.

PACT conçoit et organise des événements à la Biennale d'architecture de Venise.

PACT organise des ateliers avec des partenaires et universités européennes.

2018 | ***The City of the Future, Revealing the potential of territories as action sites*** - Biennale d'architecture de Venise

2018 | ***Alter Architecture Manifesto*** - Publication

2017 | ***European Workshop Experimental, Strategies, reinventing urban policies in Europe*** - Paris.

2016 | ***Revitalisation by reconciliation, How spatial design can challenge a new impetus for european city-regions ?*** - Bruxelles

2016 | ***Revitalisation by reconciliation, Strategies for transforming cross-border regions*** - Biennale d'architecture de Venise

2014 | ***Time Space Existence, Made in europe*** - Biennale d'architecture de Venise

2012 | ***EU City Manifesto*** - Biennale d'architecture de Venise

Yvette Masson Zanussi, Piero Vespignani, Marco Stathopoulos, Rob Docter.

# **COMITE DE PILOTAGE**

**LA VILLE EN COMMUN  
PLATEFORME PACT-EU**

**Renaud Epstein**

**Chercheurs et enseignants associés**

# PARTENAIRES DU PROJET

**LA BIENNALE ARCHITETTURA DI VENEZIA**  
**MINISTERE DE LA CULTURE**  
**INSTITUT FRANCAIS**

**CHRISTOPHE HUTIN** - Commissaire du pavillon français de la 17<sup>e</sup> biennale d'architecture de Venise  
**ÉCOLE D'URBANISME DE PARIS**

**EUROPEAN CULTURAL CENTRE VENEZIA** - Valeria Romagnini, responsable des expositions Art et Architecture  
**METROZONES** - Center for Urban Affairs | Zentrum für städtische Angelegenheiten

**LIBRAIRIE LE GENRE URBAIN** - Xavier Capodano

**L'ATELIER ADOS DE GENNEVILLIERS**

**OBLO ARCHITETTI VENEZIA**

.....

## **Contacts :**

lavillencommun@gmail.com

